

ALEXIS OBOLENSKY

LUC SVETCHINE

PIERRE-ANTOINE GATIER

# Les églises russes de Nice

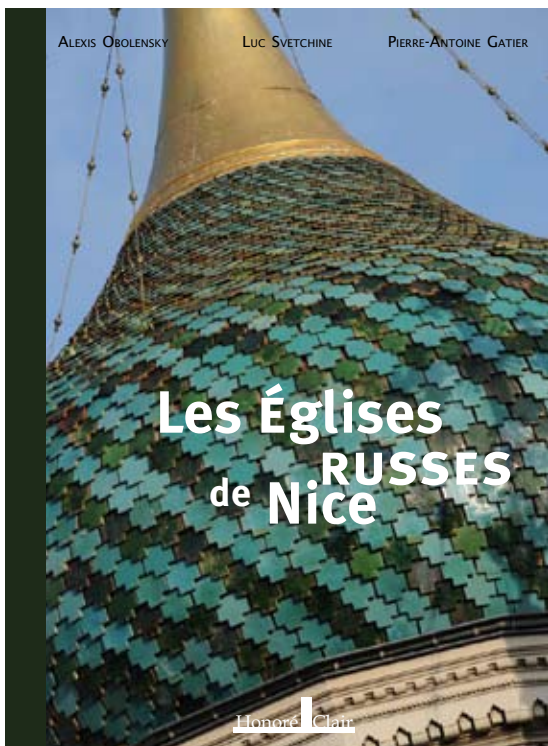
Luc Svetchine  
Pierre-Antoine Gatier  
Alexis Obolensky

Photographies : Hervé Hôte

à paraître : 20 janvier 2010

Format : 18 x 24 cm  
Nb de pages : 156  
Nb d'ill. : 160 couleurs

Prix : 24 euros  
ISBN : 978-2-918371-01-4 (exemplaires français)  
ISBN : 978-2-918371-05-2 (exemplaires russes)



*Une époque heureuse et prodigieuse, voici ce que furent les années 1860-1914 sur la french riviera. Chaque hiver se côtoient famille impériale et haute aristocratie de toute l'Europe. Très vite, la nécessité d'un lieu de culte orthodoxe se fait ressentir auprès de la communauté russe. Ce sera, en 1860, l'église de la rue de Longchamp, puis, au tournant du siècle, la cathédrale St-Nicolas et son incroyable silhouette à bulbes se découpant sur le ciel de la Côte d'azur. Le passé s'écrit enfin dans le discret cimetière de Caucade où reposent les familles russes pour qui Nice fut une ultime terre d'exil...*

*En compagnie d'Alexis Obolensky et des architectes Luc Svetchine et Pierre-Antoine Gatier, l'ouvrage expose les connaissances les plus récentes sur ces églises remarquables d'un point de vue historique comme architectural.*

#### Événements liés

2010, «année croisée France-Russie»

2010 : 150e anniversaire de l'église de la rue Longchamp

#### Auteurs :

Luc Svetchine

Architecte issu d'une famille russe, Luc Svetchine s'est passionné pour l'histoire de la cathédrale de Nice. Pleinement engagé dans son métier d'architecte, Luc Svetchine contribue régulièrement à des ouvrages collectifs portant sur l'architecture contemporaine en Provence (Eyrolles, Rizzoli, Aubanel, Flammarion...). Il termine actuellement une monographie sur l'œuvre de son père, l'architecte André Svetchine.

Pierre-Antoine Gatier

Architecte en Chef des monuments historiques, Inspecteur général des monuments historiques au Ministère de la culture, Pierre-Antoine Gatier est Président de ICOMOS France, O.N.G. chargée de la conservation et de la promotion du patrimoine architectural. L'exercice de sa pratique l'a conduit à devenir l'un des spécialistes de la restauration du patrimoine architectural du XXe siècle. A ce titre, il a conduit l'étude architecturale portant sur la première église russe de Nice et sur les toitures de la Cathédrale.

Alexis Obolensky

Agrégé de l'Université, Alexis Obolensky a enseigné pendant plus de trente ans la littérature et l'histoire russes à la faculté des lettres de l'université de Nice-Sophia-Antipolis. Depuis 2004, il est marguillier de la paroisse orthodoxe Saint-Nicolas à Nice.

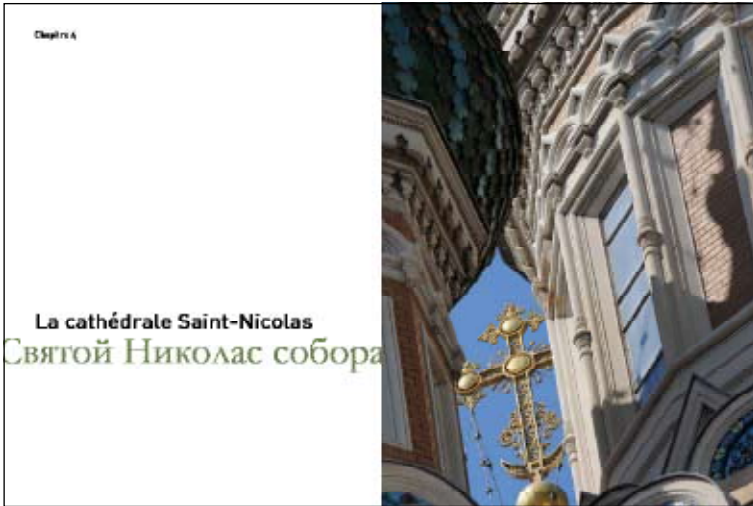


Les éditions Honoré Clair constituent le jeune département édition de la société Aristeas, agence arlésienne spécialisée dans la mise en valeur du patrimoine. Experte reconnue dans la reconstitution 3D de monuments historiques, elle collabore aux côtés de nombreux partenaires de l'édition (Actes Sud, Editions Atlas), pour le compte d'institutions culturelles parmi lesquelles la Cité de l'architecture et du patrimoine et le Centre des monuments nationaux. L'équipe d'Aristeas est heureuse de placer cette aventure éditoriale sous le patronyme d'Honoré Clair, archéologue arlésien, amoureux indéfectible du patrimoine de sa ville...

L'ouvrage des "Eglises russes de Nice" se découpe en chapitres dévoilant l'histoire et l'architecture de quatre édifices russes d'exception. Une partie importante de l'ouvrage est consacrée à la cathédrale St Nicolas, l'édifice le plus connu et le plus représentatif de l'histoire de la communauté russe. Les autres chapitres évoquent l'église de la rue Longchamp, la chapelle du tsarévitch et le cimetière de Caucade.

Chaque chapitre est composé de planches courtes, entre 2 et 4 pages, permettant une approche aisée de l'architecture, au grè des envies du lecteur...

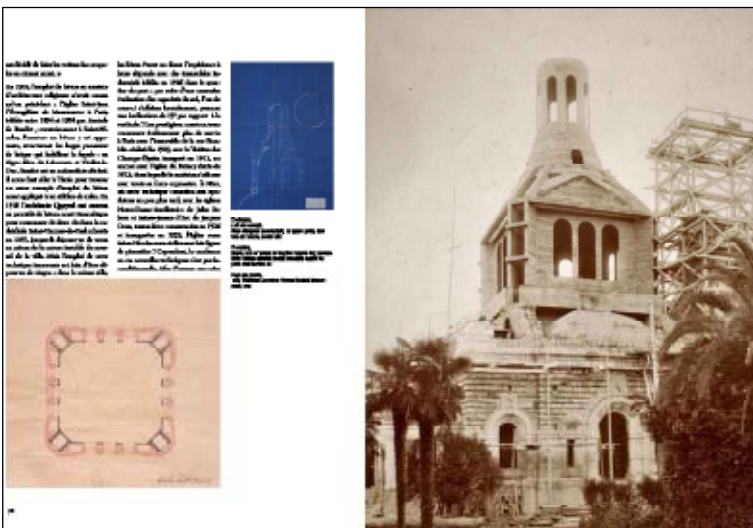
Illustrant les propos d'auteurs spécialistes de cette architecture, des photographies originales alternent avec des archives et des plans totalement inédits.



L'ouvrage se compose de cinq chapitres. L'un des chapitres le plus important concerne la cathédrale, oeuvre majeure du premier XX<sup>e</sup> siècle.



« Le culte orthodoxe n'étant pas reconnu en Occident, il est décidé d'installer l'église de la rue de Longchamp à l'étage et de mettre au rez-de-chaussée la bibliothèque paroissiale ainsi que le logement du prêtre. »



« Il est décidé de faire les voûtes des coupoles en ciment armé. En 1908, l'emploi du béton en matière d'architecture religieuse n'avait connu que de rares précédents. »

**LE DÉCOR INTÉRIEUR DE LA CHAPELLE**

Tout comme l'architecture extérieure, la décoration intérieure de la chapelle est profondément inspirée par le style byzantin.

À l'intérieur de la chapelle, le volume de la nef centrale de plan carré est coiffé d'une coupole sur pendentifs. La nef est prolongée de deux chapelles semi-circulaires placées de part et d'autre de l'entrée. Face à celle-ci, la façade de la chapelle se compose d'une abside surmontée de plus en surélévation. Le sol de la nef est recouvert d'un mosaïque d'icônes à caractère sacré, posé en diagonale.

Sur un riche entablement de trois groupes entrecroisés sont à la façade. Le chœur est prolongé de deux chapelles semi-circulaires placées de part et d'autre de l'entrée. Face à celle-ci, la façade de la chapelle se compose d'une abside surmontée de plus en surélévation. Le sol de la nef est recouvert d'un mosaïque d'icônes à caractère sacré, posé en diagonale.

Sur un riche entablement de trois groupes entrecroisés sont à la façade. Le chœur est prolongé de deux chapelles semi-circulaires placées de part et d'autre de l'entrée. Face à celle-ci, la façade de la chapelle se compose d'une abside surmontée de plus en surélévation. Le sol de la nef est recouvert d'un mosaïque d'icônes à caractère sacré, posé en diagonale.

Comme dans les autres églises orthodoxes, la nef est prolongée de deux chapelles semi-circulaires placées de part et d'autre de l'entrée. Face à celle-ci, la façade de la chapelle se compose d'une abside surmontée de plus en surélévation. Le sol de la nef est recouvert d'un mosaïque d'icônes à caractère sacré, posé en diagonale.

Comme dans les autres églises orthodoxes, la nef est prolongée de deux chapelles semi-circulaires placées de part et d'autre de l'entrée. Face à celle-ci, la façade de la chapelle se compose d'une abside surmontée de plus en surélévation. Le sol de la nef est recouvert d'un mosaïque d'icônes à caractère sacré, posé en diagonale.

Comme dans les autres églises orthodoxes, la nef est prolongée de deux chapelles semi-circulaires placées de part et d'autre de l'entrée. Face à celle-ci, la façade de la chapelle se compose d'une abside surmontée de plus en surélévation. Le sol de la nef est recouvert d'un mosaïque d'icônes à caractère sacré, posé en diagonale.

Comme dans les autres églises orthodoxes, la nef est prolongée de deux chapelles semi-circulaires placées de part et d'autre de l'entrée. Face à celle-ci, la façade de la chapelle se compose d'une abside surmontée de plus en surélévation. Le sol de la nef est recouvert d'un mosaïque d'icônes à caractère sacré, posé en diagonale.

Comme dans les autres églises orthodoxes, la nef est prolongée de deux chapelles semi-circulaires placées de part et d'autre de l'entrée. Face à celle-ci, la façade de la chapelle se compose d'une abside surmontée de plus en surélévation. Le sol de la nef est recouvert d'un mosaïque d'icônes à caractère sacré, posé en diagonale.

Comme dans les autres églises orthodoxes, la nef est prolongée de deux chapelles semi-circulaires placées de part et d'autre de l'entrée. Face à celle-ci, la façade de la chapelle se compose d'une abside surmontée de plus en surélévation. Le sol de la nef est recouvert d'un mosaïque d'icônes à caractère sacré, posé en diagonale.



«

La coupole supportée par quatre pendentifs est tapissée d'un riche motif de croix grecques dorées sur fond bleu azur figurant une transposition symbolique de la vôte céleste.

»



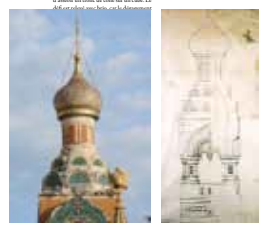
«

Projet pour l'église orthodoxe russe de Nice par Préobrajensky, Aquarelle, 1908.

»



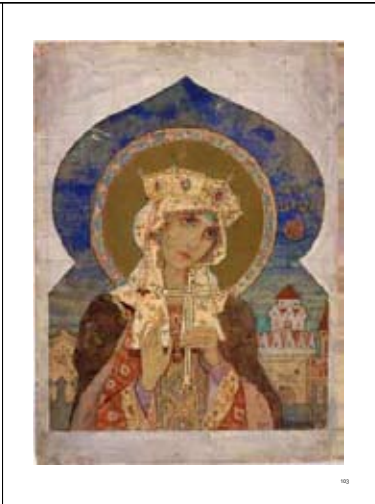
Page de gauche.  
Page de droite.



«

Incontestablement, la tour du clocher se pose comme la pierre angulaire de la composition architecturale et le fleuron du savoir-faire de Préobrajensky.

»



«

La construction de l'église de Nice bénéficie du savoir-faire de ces artisans qui depuis la Russie et l'Italie fabriquent et livrent les mosaïques et les majoliques associant l'ornemental au figuratif.

»